

今、「防災」について考えよう。

山本三季雄が見た、  
気仙沼、  
松島、  
庄原。

安心・安全、進化する街 ころ。

「ころ」では、皆様が日々安心して暮らしていただけるように  
開発当初より「安全な街づくり設計」を基本理念に  
災害に強い街を目指し、街づくりを進めてきました。  
「ころ」はこれからも、さらに暮らしやすい街へと進化します。

フラットな街、ころ



HFM  
hiroshima-fm

やさしい、たのしい、うつくしい街。  
西風新都  
セントラルシティ  
COCORO  
ころ

事業主(売主) 広島無印事務所(11)第3069号  
西広島開発株式会社  
〒731-5109 広島市佐伯区石内北二丁目1-2  
tel:082/849-1031 fax:082/848-5134

●お問い合わせ・資料請求は「ころセンターハウス」  
0120-319-556  
FreeCall  
営業時間/AM9:00~PM5:30(水曜日定休)  
〒731-3168 広島市安佐南区伴南5丁目27-4

見に行くころ

検索

www.e-cocoro.co.jp

# ごあいさつ

東日本大震災発生から125日経った宮城県気仙沼市、松島町、  
そして、1年前の7月に豪雨災害を受けた広島県庄原市を訪ねました。  
今回の訪問は、「現状を見て伝える」だけでなく、家族や肉親とどのように避難し再会できたのか、  
日常の決めごとは発揮できたのかを知るためのものでした。

別々の場所で日常を過ごしている「家族」に突然災害が襲った時、  
再会を果たすためにどうしたらいいのか、被災された方々のお話は様々でした。  
それだけに「家族」にとっての「防災」は、モノや知識だけでは解決できるものではないと感じました。  
できるだけ具体的に想像(想定)しながら、普段から話し合うことが、  
「家族」のルールを自然に作っていくものかもしれません。

本当に話し合うためには、まず何かを「感じる」ことだと思います。  
自分の大切なものに対して「感じる」ために、現地で撮影した写真をどうぞご覧ください。

被災地で感じたことをラジオで少し話しました。あるリスナーから  
「テレビで見えてきた映像や報道より身近に感じた」というメールをいただきました。  
大切な人と同じよう、ラジオが「人に寄り添うメディア」であることを願います。

広島FM 山本三季雄



# Contents

プロローグ 02

 気仙沼 08

家族 12

コラム:01 災害派遣活動と家族 16

漁業 18

コラム:02 広島カキ業者が宮城へ 20

ラジオ 22

 松島 26

 庄原 30

今、「防災」について考えよう 36

家族 42

コラム:03 宮城取材 後記 44

エピローグ 46



広島FMパーソナリティ  
**山本 三季雄**  
Mikio Yamamoto

1954年6月18日広島市出身。  
1982年の広島FM開局以来、  
ラジオパーソナリティとして  
さまざまな番組を担当してきた。  
東日本大震災の報道を経験し、  
最も気になったのは「家族」のこと。  
今回は、ラジオパーソナリティとして、  
また、妻を持ち、子を持つ  
一人の父親として、  
宮城県に暮らす「家族」を訪ねました。

瓦礫の向こうに  
かすんで見えた  
あの日の「1日前」。

風光明媚な陸中海岸国立公園。  
目に止まったのは、海に浮かぶ松の小島と、対照的なブルドーザー。  
海岸線より向こうは、3月11日以前の美しさを持っています。  
しかし、一歩こちらに踏み入れると瓦礫。  
向こうにある国立公園の一片が、まるで現実ではない感じ。  
「1日前に戻りたい」。  
象徴的なこの景色に、そんな追想を感じました。



海のアルプスとして知られた陸中海岸国立公園。最南端に位置する気仙沼市のお伊勢浜や大谷海岸には、毎夏たくさん海水浴客が訪れていたそうです。豊かさをたたえた蒼の海、立ち並ぶ松林と輝く白砂。冬には天然記念物の野鳥・コクガンも羽を休めに飛来したとか。地元で愛された光景が、今は全く異なるコントラストを見せています。

# 最もよく見える場所から 全ての想いを祈りに変えて。

今も避難所に身を寄せる方々が手づくりした「いのりの広場」。この碑は、津波で跡形もなくなった、広大な土地を見渡す高台にある。とても見晴らしが良いという一面を持ちながら、全てが見える残酷さも併せ持つ場所。何にもジャマされることなく、これだけを見ている。

津波による死者や行方不明者が93人に上る気仙沼市波路上杉ノ下地区。高台にあった避難所や寺社までが壊滅的な災難に見舞われた、被害の大きな地区です。土台だけ残ったお寺の鐘つき堂跡に、命の助かった方々が鎮魂の「いのりの広場」を建立。毎日、献花に訪れています。





街の歴史や  
思い出は  
未来へしっかり  
繋いでいく。

記憶に留めたい気持ちと、できればこの街を戻したいという気持ちが、この作品から押し寄せます。写真は景色を思い起こさせるもの。しかしこれは、気持ちを思い出させる。以前の街の営みがここに存在することは、おそらくもうない。二度と戻らない覚悟のうえで未来へ目を向ける、その切なさに胸が裂ける思いです。



失われた気仙沼の街を模型で再現しようと、神戸大の学生らが取り組む「記憶の街」プロジェクト。一つひとつの模型には、「〇〇ハイッ」「△△スーパー」など詳細に書かれています。これは、被災者と一緒に色を塗り、話を伺って形にしたもの。「未完成」の模型は、思い出を語っていただく度に「成長」していくのだそうです。

# 山本 三季雄が見た 気仙沼

—震災の前も後も、海は暮らしと心の支え—

古くから全国有数の漁港として栄え、  
水揚げする漁師からは「第2のふるさと」と呼ばれ親しまれた街。  
カキ養殖業が盛んな地として、広島とも繋がっています。

## SEARCH INFO

### 気仙沼はこんな街

メカジキ・生鮮カツオは全国一の水揚げ量。労働人口の8割が、漁業を支える仕事に携わっていた。

### 気仙沼の位置

海岸部では宮城県最北にある市で、岩手県と接する。気仙沼湾の大島は「緑の真珠」とも呼ばれる。



### 被害状況 (2011年8月19日現在)

死者数: 1,005人  
行方不明者数: 403人  
住宅被災棟数: 12,914棟  
被災世帯数: 9,500世帯  
地盤沈下: 最大76cm



## 気仙沼で出会った、 現状と家族の話をお伝えします。

私が訪れた7月、すでに港町に人気(ひとけ)がありました。瓦礫の作業ばかりでなく、漁港としての営みが見られ、さすが気仙沼だと少しホッとしました。皆さんにお会いし思ったのは、十人十色ということ。被災した事実是一緒でも、同じ被災者はいない。聞く人、聞く人、みんな悲しみの色が違う。特に辛かったのは、ちゃんと避難場所に行ったにもかかわらず亡くなってしまったという杉ノ下地区の事実。「想定外」という言葉の重みを、痛切に感じました。



## 4ヵ月という期間では 太刀打ちできないほどのすさまじい被害。

最高地点で基準海面から21.6mと計測された津波。「リアス式海岸の地形を生かした天然の良港」を擁した湾岸エリアは、予想し得ない壊滅的な状態に。海際では津波によって漁船用燃料タンクが倒れ、漂流物に次々と引火。波が押し寄せるたびに街の中に燃え移り、辺り一帯が火の海と化した。長年ここに暮らす人から見ても、「あれ？これはどこの風景なんだろう…」と理解できなかったそうです。津波被害を受けやすい三陸海岸の街として、過去の経験を生かし、避難訓練や防波堤整備で意識を高めながら対策を徹底してきた気仙沼。しかし、想定外は起きる。4ヵ月では元に戻せぬ光景が、痛烈なメッセージを放っていました。



取材時の7月、陸に打ち上げられた船、鉄筋がグニャグニャに曲った建物などがまだ目についた。



あちこちに立てられていたはずの避難ルートを示す看板。



火災で焼けこげた大型船。隣には、江田島市が貸与したフェリーが停泊。



陸中海岸国立公園の一部。削がれたように辺り一面のものが倒された浜辺に、1本だけ細長い松が耐えていた。防波堤は姿を消していた。

## 誇りであり、癒しとなった 美しい海岸線が一変する自然の脅威。



海岸部の美しさは、地元の人でも見惚れるほどだったとか。内陸に住む人たちは、松林が弧を描く浜を歩いて心を癒し、漁から帰ってきた海の男たちは、変わらぬ景色を船から見て故郷の温もりに安堵した。気仙沼の海岸部は、陸中海岸国立公園と南三陸金華山

国立公園という2つの冠を持っています。それほどまでに美しかった景観が、今は言葉を失う様相に。訪れた国立公園の一部では、電柱や家、大木などあらゆるものがなぎ倒されていました。海とは、自然とはを考えさせられます。

つけましたか？住宅用火災警報器

住宅に設置義務化された火災警報器は、煙や熱を感知し、音やランプ点滅で異常を知らせ、火災を早期に発見してくれます。住宅用火災警報器は、あなたとあなたの家族を守ってくれます。

財団法人 広島県消防設備管理協会

TEL (082) 243-2002 広島市中区小町8-21 <http://www.ccv.ne.jp/home/h-skk/>

## 3月11日の地震発生直後、 最も気になったのは「家族」のこと。



気仙沼で暮らす3名の被災者に、  
家族のこと、当時のこと、現状、経験を踏まえて  
伝えたいことなど、貴重な話を伺いました。

## 気仙沼に生きる家族。



2人の小さなお子さんをもつ母、熊谷さんのお話。

もしものことを想定して、  
無闇に探さないよう  
帰るルートを  
決めていた。



田畑が広がる山手の面瀬(おもせ)地区に暮らす。家族構成は、実家の父、母、お嬢さんであるご主人、4月から幼稚園年長の息子と、年少として入園したばかりの娘。

当日、市役所で仕事をしていた時に発生。子どもが2人共小さく、ちょうど上の子が幼稚園から帰って父母と家にいた時でした。主人の会社は海沿いで、立ってられない状態に異常を感じたそうです。そこで会社は急遽解散。最初車で家に向かいましたが、あまりに道路が混んでいたうえ、津波が数台前の車を押し流す光景を目にし、これはダメだと3キ口の道を走って帰ってきた

そうです。私は帰宅できず、避難所で一泊。その間電話は不通、メールでやり取りできました。海沿いの主人の実家では、義母を亡くしました。うちは山手なので、海岸で働く主人としか津波の話をしていませんでしたが、どのルートを通って帰るかを決めていました。「何日かかってこの道を通るからね」と。家族で話すことは、とても大事だと思います。

お父さんと2人暮らしなどを経て、学んだ大内さんのお話。

改めて感じた家族、  
地元とのつながり。  
どんな状況でも、  
変わらぬ覚悟で  
進みたい。



長年漁を生業にしてきた父親と2人暮らし。大谷(おおや)海岸のすぐ近く、本吉町三島にあった自宅は、地区もろとも津波に流された。今は仮設住宅で暮らしている。

震災発生の翌日、様子が見えてくるのを待って自宅があった方に戻りました。海から100mもないところで、当時父は在宅。地盤が緩いため、まず地震で玄関が壊れたそうです。その後2階から海を見たら、どうもおかしいと。父は漁師なので、海の変化に敏感です。自宅に面した地元御用達の道を、車で高台へ避難し助かりました。直後は父と避難所暮らしでしたが、私は

高校卒業後地元を離れていたの、改めて地元の方々と話せて、変な話、とても有意義でした。これまで、生活時間帯のズレや男同士という照れもあり、災害のことを含めシャイな父となかなか話せずしていました。しかしこれまでとは違う、息子としての役目も考えたい。また、被災したからではなく、どんな状況でも変わらぬ、良い街にしていくな覚悟を持ちたいと思っています。



東京海上日動火災保険株式会社

中国自動車営業第1部

広島県広島市中区八丁堀3-33 広島ビジネスタワー9F 〒730-8730 TEL : 082-511-9263



市内で最も被害の大きかった地区の一つ、  
波路上杉ノ下地区の被災者が身を寄せる階上公民館。家や母を亡くし、  
奥さまは行方不明だという佐藤さんが、断腸の思いで経験を伝えてくれた。

はしかみ  
階上公民館で避難生活を送る佐藤さんのお話。

訓練を重ね、  
意識を高めた。  
その「マニュアル」を超え、  
津波が襲った。



杉ノ下地区に代々続く佐藤家の23代目。  
海の仕事を経た後、イチゴやホウレンソウ  
などを栽培する農業を営む。地元の自然が  
大好きだったと言う。

当時、佐藤さんは市の中心部に出かけていた。すぐに「津波が来る」と感じ、家路を車で急いだ。無線から聞こえる津波速報は3m、6mと高くなり、10mとなる頃は既に聞こえなかったという。16時ごろ到着した時、津波に全てを飲み込まれていた。「ここでは防災訓練を年2回行い、ほぼ全員が参加していた。地区で最も高台にある家を避難所

と決めており、みんなそこへ避難したんです。しかし、それは明治期の津波(7~8m)を基準にしたもの。津波第一波が引くのを見守った後、寒さをしのぐためビニールハウスに入ったと聞きました」。その後、予想外の方向から第二波が襲う。第一波と真逆、なだらかな丘を津波が迫り上がってきた。「ここに来れば助かる、そう思っていた」。



避難所に生まれた一つのファミリー。  
代々受け継いだ地区の絆を守っていく。

夕方、現地に造った「いのりの広場」へ花を生けに行くと言き、同行させていただいた。花は、全国から避難所に寄せられた苗を佐藤さんらが育てたもの。水平線までも望む見晴らしに啞然。あったはずの松林、家、畑、全てがなくなっていた。毎朝、佐藤さんはどうしても目が覚めて、自宅があった場所

へ向かい、プランターに植えた花に水をやる。その後避難所に帰り、みんなでラジオ体操をし、朝食。「家族全員を亡くした人もいる。今後は、みんなと一緒に集合住宅に移りたい」。壊れた自宅の上に、地区を守る社のご神体が残っていたそう。これを守り継いでいくと語ってくれた。

地区の避難所と決めていた場所から海を見渡す。以前はこの眺めの中に堤防や松林、家並みがあり、海が見えることはなかったそう。

## 災害派遣活動と家族の話。

福島県で活動にあたった陸上自衛隊第13旅団が見た家族の情景。



3月15日～6月15日の3カ月間、福島県相馬市を中心に行方不明者の捜索や瓦礫撤去、物資・炊き出し・給水支援などを行った、海田駐屯地の第13旅団。瓦礫を一つずつ退かし、家族写真を見つけ、手作業で捜索する中、出会ったのは妻を捜す夫の姿。“何日経っても、納得できるまで捜したいんです”。そんな被災者の思いを受け、3次捜索の予定を4次捜索まで延ばした。「感心したのは、避難や仮設住宅への入居を、地区単位で行っていること。相馬市では仮設

住宅に番地を作り、家族を失っても地域で支え合えるよう、コミュニティを重要視していました」。一方で、ハードな任務を行う自衛官にも家族はいる。いつ帰れるか、どこへ行くのか分からないことも多い自衛官にとって、「この震災を自分に置き換えた時、家族がどこでどう動くかを決めておく必要を改めて感じました。実家は高知、妻は北海道という離ればなれの現状もあり、子どもたちをどう守るかまで家族会議でしっかり話したい」と、思いを強く語ってくれた。

もっともっと地域のお役に立つために、タイムリーかつスピーディーな対応で、快適な都市空間づくりをサポートいたします。

HSR | ひろしま信愛不動産株式会社

〒730-0042 広島市中区国泰寺町1丁目8番20号  
TEL:082-543-2251 FAX:082-543-4810 <http://www.mighty.co.jp/shin-ai-building/>

地震が起きた時、ご家庭での対処方法についてお知らせします。



もしもの時もあわてないで

## ガスの安全ご利用ガイド

地震が起きた時は  
どう対処すればいいの？



まずは、身の安全を確保しましょう。  
揺れがおさまったら  
すぐに火の始末をしましょう。

### ①まず身の安全を

机など、安全な場所に  
ふせて身の安全を確  
保しましょう。



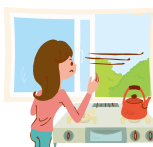
### ②揺れがおさまったら火の始末

ガス機器の火をす  
ばやく消してガス  
栓を閉めてくださ  
い。地震で大きく揺  
れているときは危  
ないで火に近づ  
かないでください。



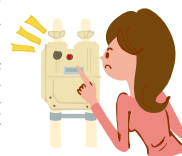
### ③ガスのにおいをチェック

火の始末をした後は、ガスにお  
いがしないかどうか確認しまし  
ょう。ガスのにおいがしたら、火を  
ついたり、電気スイッチには絶対  
に触れないでください。ガスメ  
ーターの元栓を閉め、窓を開けて換  
気をし、広島ガス保安センターに  
ご連絡ください。



### ④再びガスを使うときは

排気筒(煙突)の外れ・倒れや  
ガスくさくさないことを確認し  
てからガス栓を開いてご使用  
ください。ガスメーターの赤  
いランプが点滅している場合  
は、ガスが止まっています。復  
帰手順に従って操作してくだ  
さい。



### ガスメーター(マイコンメーター)の安全機能

震度5相当以上の地震が発生すると  
ガスメーターが自動的にガスをストップ。

- A ガスを使用中に、地震を感知すると、自動的にガスを遮断。赤いランプが点滅します。
- B ガスが止まった場合、このボタンを操作すると、ガスメーターが自動で安全を確認。ガスもれなどの異常がなければ復帰します。

#### 復帰手順

- (1) ガス栓をすべて閉める。(2) 復帰ボタンのキャップを左に回して、はずす。
  - (3) 復帰ボタンを強く押し、すぐ手をはなす。(4) 約3分間待つ。表示ランプが消えれば完了。
- ※正常に復帰しない場合や、ご不明な点がある場合は、広島ガスにご連絡ください。



ガス臭いと感じたらすぐ広島ガス保安センターへ

広島ガス

<http://www.hiroshima-gas.co.jp>

◇広島・可部地区 082-251-3219 ◇呉・熊野地区 0823-22-3219  
◇尾道・三原地区 0848-22-3219

お客さまのお名前・ご住所の目標・その場の状況をお知らせください。



# 街を支える 基幹産業・漁業。

気仙沼の街を動かす軸である漁業。全壊に等しいほどの被害を受けたが、漁期を前に止まってなどられない。既にエンジンはかかっていた。



## カツオの初水揚げが再開の狼煙。 漁港っ子パワー、復興の海原へ動き出す！

「気仙沼港にカツオが初水揚げ」というニュースが届いたのは6月28日。街の人口の8割が、何らかの形で水産業に携わっているという気仙沼に、活気を与えるのはこの知らせに他ならない。港では、網を縫い直し、船を補修し、次の

漁期をにらむ勇ましい漁師たちの姿があった。主にメカジキを狙う、とある船長。「昔、自分の船を初めて持った時、オレの人生がここから始まるって思った。その初心を思い出してまた頑張る」。日焼けが似合う笑顔で宣言してくれた。

直後に掲げた  
水揚げ宣言。  
ここからのパワーは  
半端じゃなかった！

魚市場では、設備は応急的だが、生カツオがどんどん箱詰めされていた。「関西へ運ぶよ!」。河岸の人が、忙しそうに張りのある声で教えてくれた。震災直後の3月20日には、漁協組合長の佐藤さんが関係者約200人を集め、こう告げたという。「6月には市場を再開するぞ」。目標、つながり、歴史が活気を支えている。



氷、加工場、冷蔵庫…後方施設の充実が気仙沼港の魅力だったとか。気仙沼は生鮮カツオの水揚げ量14年連続日本一。取材日の前日は、1本釣りのカツオが初水揚げされた。



「これからはマグロやサンマの水揚げも目指したい。地盤沈下や都市計画で、復旧まで数年かかる。将来も大事だが、生きていくために今も大事なんです」と佐藤組合長。

みんなのバンク、JAバンク。



**JAバンク広島**



お取引のない方でも、お気軽にご相談ください。  
JAバンク広島 | 検索 | <http://www.jabankhiroshima.or.jp/>

## 広島カキ業者が宮城へ 海の仲間を支援。

海とイカダは財産、  
そして生きる場。資材や技術  
だけでなく心も支えたい。



安芸津で牡蠣養殖業を営む  
森尾龍也さん。

広島と宮城は全国で1、2位のカキ生産量を誇る業界のトップ。お互いに「カキ魂が熱い。負けとれん」という敬意とライバル心で品質向上に励んできた。東日本大震災の津波が襲い、約1万4,000台の養殖施設が流された宮城県。東広島市早田原漁協の理事を務め、自身もカキ養殖業を営む森尾さんも、何ができるか仲間と話していたという。8月25日、

広島県の「被災かき養殖業再生緊急支援事業」として、仲間12人と一緒に気仙沼市唐桑町に向かった。現地の宿舞根(しゅくもうね)漁港では、地元業者と力を

合わせて竹をしぼり、フロートを付けてイカダ作り。そして、先行投資が多く水揚げまで長期を要す、カキ養殖業同士だからこそ分かち合える話をたくさん交わしたそう。「いろいろなカキ業者の家族に会いました。津波の中で漂流物に掴まり、やっと助かった70代の父のショックがいまだ癒えず、家業としての再起を断念したという息子さん。また、父が復旧に励む姿を見て気仙沼に帰ってきた20代の若者。そして、我々のニュースを見て、1年でも2年でもまた頑張ろうと参加して下さった70代のご夫婦。現地に行って、支援の本当のあり方を考えました。ハード面の支援ばかりでなく、心の支えにもなれたらと思っています」。



お客様と地域の発展のために

 ひろぎんリース株式会社

本社 広島市中区本通 7-19

TEL(082)545-3738 FAX(082)545-3798

(本社 呉 尾道 福山 山口 倉敷 四国)



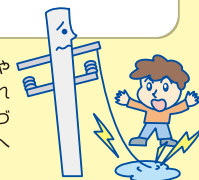
## 中国電力からのお願い

みなさん  
ご理解、ご協力  
をお願いします。

切れたり垂れ下がったりした電線には  
近づかないでください。



台風や地震によって切れた電線や垂れ下がった電線は、感電のおそれがあり大変危険です。絶対に近づいたり、触れたりせずに、中国電力へご連絡ください。



### 地震が起きたら

スイッチを切り、プラグを抜きましょう。

特にアイロンやドライヤーなど熱器具は火災の原因にもなりますので、必ずコンセントから抜きましょう。



### 避難するときは

ブレーカーを切りましょう。

避難する時には、電気の消し忘れによる事故・火災を防ぐために、分電盤のブレーカーを切りましょう。いざという時に慌てないように、日頃から漏電や断器や安全ブレーカーの位置を確認しておきましょう。



### 災害のあとは

水につかった電気器具などは、安全を確認してから使用しましょう。

災害で壊れたり、水につかった電気器具、屋内配線などは、漏電や火災の原因となります。必ず電気店などで点検してもらい、安全が確認されてから使用しましょう。



### 災害に備えて

懐中電灯、携帯型ラジオを準備しておきましょう。トタンやテントなど、風に飛ばされやすいものは、堅固に固定しておきましょう。



### ご相談・お問い合わせ

福山営業所	☎0120-511-542	広島北営業所	☎0120-516-830
尾道営業所	☎0120-512-167	広島営業所	☎0120-297-510
三次営業所	☎0120-513-466	矢野営業所	☎0120-525-079
東広島営業所	☎0120-519-720	廿日市営業所	☎0120-517-270
呉営業所	☎0120-138-514		

●フリーダイヤル受付時間/9時00分～20時00分(土・日・祝日・年末年始を除く) ※停電などの緊急の用件については、受付時間外も承っております。

災害時は全力を尽くして早期復旧に努めますが、被害が広範囲に及ぶ場合や道路事情が悪い場合などには、長時間停電することもあります。ご理解、ご協力をよろしくお願いいたします。

中国電力ホームページ <http://www.energia.co.jp/>

# その時ラジオは。

東日本大震災で、改めて見直されたというラジオの存在。  
 実際、どのように発信され、  
 どのようにリスナーに寄り添ってきたのか。  
 地元FM局の話から考える、「ラジオとは」。



Date fm(エフエム仙台) 田中 放送部長

## 14時46分以降、 生放送の指揮を執り続けた。

その時間、サテライトスタジオから「AIRJAM Friday」をオンエア中。強震後、電気などライフラインがダウン、津波も予想しましたが、仙台市では県内の被災状況把握が不可能でした。すぐサテライトスタジオから本社スタジオに移動。当日15時から22日の6時まで11日間、24時間ぶっ続けの災害特番に切り替えましたが、昨年10月に改訂したマニュアルでは、限られた食料・自家発電量で、いつまで放送するかなど、被災後の対応は決めていませんでした。一方、津波の高さの情報が活字で届いた時、リアルに感じられないと判断し、担当アナはとっさに「ビルの高さ」と表現しました。週が明けてリスナーから「欲しい情報を得るためにずっと聞かなくてはいけないので、不明者の安否確認ができない」という声をいただき、それからは、次に情報を放送する時間と内容を告げるようにしました。5日後頃からは情報の信憑性を考慮し、安否情報を強化。1週間後頃に音楽をオンエアしたところ、リクエストが増えました。6月頃になると、避難所から仮設住宅への入居や一時自宅に戻った人も多くなりましたが、まだライフラインの復旧がままならない地域があります。このような時にも、ラジオは必要だと考えています。被災した地元局として、細く長く、レギュラーで情報を伝えていく考えです。



震災直後、本社ビル前に長机を置き、安否確認のメッセージや情報を受け付け。一般用に携帯電話充電コーナーも提供。



3月11日～13日のオフィス内の様子。自家発電で放送をつなぎ、総動員で情報を集めた。



気仙沼市産業部商工課 島山さん

## けせんぬまさいがいエフエムの 立ち上げに携わった。

「通信手段がほとんどなかった震災1週間後、市長から災害FM立ち上げの指示が出ました。3月29日に国から免許を受け、24時間放送を開始。メンバーは地元ボランティア、市外のアナウンサー、CATVスタッフなどクチコミで次々集まってくれました。避難所以外に自宅に残っている人も多く、デマも流れたため、しっかりした情報を出す必要がありました。リアス式海岸なので不安定な電波が課題ですが、リピート放送で聞き返せるよう工夫。情報は、市でまとめて毎日更新しています」。

## 緊急時には、マニュアルでは 伝えられないと、実に痛感。

実際に役に立つのは、日頃の訓練。例えば広島では、同じような訓練を台風の時にしてみる。何の情報をつ入れるかなど、リアルな気持ちで「届く情報」を伝えられると思います。今回の取材後、番組とサイトで報告しました。それを介して、リスナーが身近に感じたと書いてくれたのがとてもうれしかった。ああ、ラジオだな、と。



Guard System Co. Ltd

トータルセキュリティをおとどける

株式会社 ニットー

本社 / 〒730-0844 広島市中区舟入寺町15番3号 TEL(082)233-0551 (代) FAX(082)233-0577  
 三次営業所 / 〒728-0013 三原市十日市東6丁目13番14号 丸十ビル3階 TEL(0824)63-0529 FAX(0824)63-0630  
 千葉本社 / 〒299-0263 千葉県袖ヶ浦市奈良輪字平松2624-1 TEL(0438)64-2210 FAX(0438)64-2280

# その他の 通信手段。



3月11日の震災直後、気仙沼ではほとんどの通信が途絶えた。常に津波を意識してきた気仙沼市が、今回の経験も踏まえて活用する防災のための通信システムを紹介します。

## Twitter

2010年から気仙沼市危機管理課の公式アカウントとして利用開始。フォロワーは現在3万超え。地震発生後、迅速に多数の人へ発信できる有効手段として生きていたのがこのシステム。3月11日は、15時2分から数分刻みで避難勧告や津波情報のツイートを続けている。耳が不自由な方にも、有効的手段としてフォローを案内。

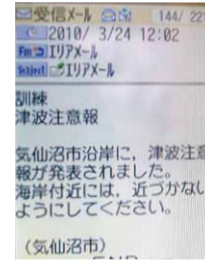


## エリアメール

気象庁が配信する緊急地震速報や、国・自治体が配信する災害・避難情報を、回線混雑の影響を受けず受信できる。申込み不要&無料なので、観光客でも見られるはずだった。が、3月11日は停電や通信回線の寸断で、送信することができなかった。

## 防災無線

津波注意報以上のレベルの発令時には、逃げる合図としてサイレンを鳴らす規約に。かなり遠方まで聞こえるという特性を生かし、海岸沿いにもスピーカーを設置。養殖業で普段から海上にいる人も多いという、気仙沼ならではの配慮だ。



海へ向けて設置されている気仙沼の防災無線。



災害の危険を知らせる手段までも根こそぎ絶たれた。

## 被災者支援メール

震災後、4月29日から配信を始めたメール。被災者支援の情報や、熱中症対策の呼び掛けなどまで細やかに対応。携帯電話の会社や機種を選ばず、パソコンでも受信できる。また、市外にいても受信できるというE-mailならではのメリットがある。

気仙沼市被災者支援メール

被災者支援に関する情報です。

□法務なんでも相談所 設置  
日時:9月11日(日)10:00~16:00  
場所:市役所 人権協議会室(旧農林課1階7号)  
内容:相続・土地購入・新築・会社役員変更に係る登記ほか  
問合せ:022-226-5689(山台法務局)

□巡回職業相談会(巡回)  
◎7日(水)10:30-12:00(新中(避難者)・唐桑支所(一般))、1400-1530(大8日(水)10:30-12:00(新中(仮設入居者)・気仙宮公園(仮設入居者)、14者)・唐桑支所(仮設入居者))  
9日(金)10:30-12:00(本吉(津育館(一般)・松岩公民館(一般)・水梨コミュニティ1530(松岩中(仮設入居者)・小原木中(仮設入居者)・南蔵知(仮設入居者) 問合せ:080-2807-4956

新ポイントサービスは 広島第一交通のタクシーは乗ってトクする!

★タッチしてポイントゲット!!

ICポイントはじまります!! 入会費・年会費無料

お手持ちのおサイフケータイでポイントがもらえちゃう!

タクシーのご用命は 広島第一交通 082-278-5511

お迎え料金 無料

山本 三季雄が見た

## 松島

-いち早い観光復興を遂げた街-

初めて訪れた者には予想もつかない。

ここに津波が押し寄せたこと、船が乗り上げたこと、店の中を海水が満たしたことなど。

今、海面は穏やかにキラキラ輝く。航路は白い波が跡をつけ、ウミネコがうれしそうに付いて回る。

店頭では、カキやサザエが焼かれていい匂い。松島は、レジャーが人々を癒すことを知っている街。

日頃の訓練と  
守り続けた島々。

今、この景色を目にできる理由を、それらが如実に物語っている。復興には被害の大きなところから手を付けるかものだと思ったが、松島では逆に、少ないところから優先的に復興してるんですね。そこに、なんとか頑張っていこうとする活力を感じました。



## SEARCH INFO

## 松島はこんな街

湾に浮かぶ無数の島々と緑の松の景観は、日本三景の一つ。万葉の時代から人々を魅了してきた。

## 松島の位置

仙台から北東へ約28km先の海沿い。湾に260余りの島があったことで、壊滅的な被害を免れた。





## 1人のケガ人も出すことなく、 無事に避難誘導を果たした観光地。

海沿いにある街の中で、復興を早く遂げたのが松島でした。3月14日には復旧作業に入り、18日にボランティアを受入れ、「4月10日には瑞巖寺の門が開かれ、29日には遊覧船を再開できました。というのも、今回は、湾内260余りの島々に助けられて、奇跡的に大きな被害が免れたからです」と松島観光協会の佐藤会長。当時、約1,200人の観光客が訪れ

ていた。遊覧中の船は船長のとっさの判断で引き返し、素早く瑞巖寺に避難したという。その甲斐あり、1人のケガ人も出さなかった。「松島の最大イベントは15万人来場する花火大会。そこに地震が起きたらという最悪の事態も想定され、毎年、避難訓練をしていたんです」。観光の街としての実践訓練が、人的被害ゼロに結び付いた。

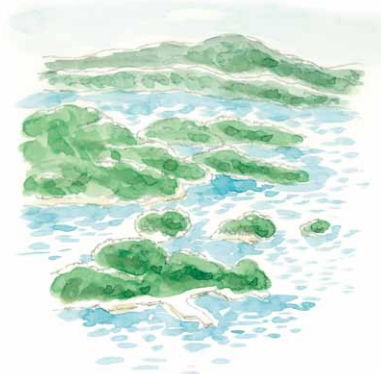
取材日も、街は観光客でにぎわっていた。まだ、がらんだりの棚も見受けられるが、再開した店に明るい笑顔がたくさんあった。



# 観光地としての、これから

## 松島観光協会の 佐藤会長に話を伺いました。

松島のような街は、来客数ダウンは二次被害としてさらにダメージを広げます。まず皆さんにお越しいただくことが、復興への活力となります。街では被災前、地産地消グルメに力を入れていました。漁業はもちろん、農業とも顔が見える関係を築いてきました。この消費が落ちると、いま生産力を持っている農業さえも倒れてしまう。皆さんには、ぜひ足を運んで食べていただくことをお願いしたい。そうすることで街に生きていく糧が生まれ、日常へ戻る励みになります。一方で、被災された方にとっての「心休まる癒しの地」という役割もあると考えています。



## 日本三景の街、松島と宮島。

松島も宮島も、日本を代表する名勝として、地元にとっては誇りの存在。また、天橋立を含む「日本三景」仲間であり、お互いに地元産のおいしいカキを名物にしているなど共通点も多い。今年の7月21日には、「日本三景の日」の記念日に、松島・宮島・天橋立がタッグを組んで松島復興のための観光キャンペーンを品川駅で実施。支援の絆が、さらに強まりました。



地震や火災などに対する損害保険は、  
ウメソーにおまかせください。

株式会社 ウメソー

〒733-0002 広島市西区楠木町3丁目16-19

TEL.082-238-2332 FAX.082-230-2442

ウメソー

検索

山本 三季雄が見た

## 庄原

-土砂が襲った、広島県北・川辺の集落-

2010年7月16日から1年経って訪れた、庄原市川北町篠堂(しのどう)地区。

災害発生直後とほぼ変わらず、人の暮らしが元に戻る気配は薄い。

自然とは、一方で私たちに恩恵を与えてくれる存在だが、

ともすると牙をむき、大きなダメージで襲いかかる。夏の菊花・ひまわりが一輪、じっと見ていた。

ここは、広島市内からも車で  
10分行けば見られるような場所。

小川や田んぼ、緑輝く山林の光景が広がっていた場所。

ある日突然、想像を超える天災が起き、

住み慣れた土地から引き離される。

私たちの暮らしは、そんな自然と背中合わせに成り立っている。



## SEARCH INFO

## 庄原はこんな街

中国山地の中核を成す1,000m級の山々が囲む。都市部からは豊かな自然を楽しむ人も多く来訪。

## 庄原の位置

広島県北東部に位置。東は岡山県、北は島根・鳥取県に隣接。自治体として県下一の面積を誇る。





山肌を切り刻んだかのような、壮絶な土砂崩れ。自宅裏手にこの恐怖が潜むこともある。篠堂地区を上空から撮影。

## 2010年7月16日に発生した、庄原豪雨災害。 被害のありさまを振り返る。

梅雨末期の局地的な豪雨により、激しい土石流が発生。すぐ1時間後には、江の川水系西城川の支流である篠堂川、大戸川流域に山から土砂が流出。許容量を超えた川は氾濫し、流域の土地や家、田畑を巻き込んで押し流した。死者1名、全壊14戸。救援活動には、備北地区消防組合をはじめ、海田駐屯地からは陸上自衛隊第13旅団も出動した。

梅雨時期に入っていたこともあり、6月13日から7月15日までの庄原の雨量は547mmに達し、約半分は被災前の5日間に集中。このことから、局地的豪雨がいかに災害発生危険性を高く持つかが分かる。実は現地では、2日前の7月14日にも雨が降り、小規模ながらガケ崩れが数力所で起きていたという。



土石流で崩れた家々。ここにあってであろう生活の欠片がそのまま残されている。



残っているのは、家屋の屋根部分だけ。

## 急な積乱雲と数日間の降雨量が 災害発生シグナルに。



14～15時頃、急に積乱雲が高く盛り上がり、不穏な雨が降り出した。一部では雷を伴う雹(ひょう)が降ったという。16時39分に大雨警報が発令。その頃に山が崩れ始め、轟音が耳に届いた。降り始めてから、わずか3時間に、大戸観測所で174mmの降雨量を記録。

唯一の道路は通行が塞がれ、被災地は孤立。下流の門田町中原地区では、橋が流木をせき止めたため土石流が逆流して被害が広まった。前日に降雨がなかったことと、わずか1時間という急展開が、予測や備えに結び付かない一因となった。



大型防災システムから小型消火器まで

株式会社中国防災管理協会

〒737-0052 呉市東中央2丁目8番17号 第二西電ビル  
TEL (0823) 24-1854(代)  
e-mail: 0823-24-1854@blue.biglobe.ne.jp

# 地域の連携。

庄原市中心部から車で15分ほどの山間地。  
田畑や山林の緑が濃く、自然の営みが紡がれる。  
受け継がれているのは、自助・共助・公助の絆。  
被害を最小限にとどめ、お互いの心を支え合う。

## 地域を単位とした自治振興区内で 命を助ける「人のチカラ」。

隣家との距離は徒歩数分ながら、代々共に暮らす地域の絆はグッと近い。被災地となった庄原市北自治振興区の大迫区長と高橋事務局長は、「行事があればほぼ全員で参加するほどつな

がりは深い。今回も近所同士で声を掛け、土石流から身を守り、お互いに助け合った。また、被害の大きな地域を把握していたので、区長と副区長はすぐに駆けつけることができた」と語る。

## スピーディな救援を支えた地元の連携。

救援活動にあたった、陸上自衛隊第13旅団第46普通科連隊1等陸尉の花田さんに、庄原での活動のポイントや災害への心構えを伺いました。

「今回は初動から地元の協力が得られ、市長室に設けた対策本部で地図を1つにしたことが功を奏しました。地元から密に入ってくる情報を一元化し、市・消防・警察・自衛隊が同時に把握。直ちに判断することができました。現地への車道は閉ざされていたため山越えは歩きでしたが、地理を熟知した地域住民の誘導があったからこそ、夜中のうちに辿り着けました。災害時に思うのは、想定外などない、ということ。そもそも想定通りには起きない。例えば85歳のお婆さんが「こんな災害は今までなかった」とおっしゃっても、その経験はたった85年間のこと。実は明治期に起きていた、ということもある。過去や知識に頼るより、とにかく逃げることが大事です。日本列島がどういうプレートの上にあるのか、常に意識する必要があると思います」。

## 庄原市の新たな取組み。

2010年の豪雨災害を受け、2011年度から新たに危機管理課を設置した庄原市。教訓を生かした取組みなどを、清水課長に伺いました。

自然に寄り添い受け入れる暮らしの一方で、災害頻度は低かったため、住民の間では「災害が少ない地」という認識もあったとか。市は面積が広いいため、支所との連携や情報収集が課題に。「防災無線が設置されていない地区もあるので、増設を検討しています。東城地区では雨量観測計を新たに8基設置。また、既設の雨量計を再整備し雨量データの早期収集が可能になりました。市域が広いため気象予報会社と提携し、市独自の予報と豪雨等に対する早めの体制作りを進めています。昨年の被災地では、二次災害防止のために土石流を感知するワイヤーセンサーや雨量計の設置などを行い、砂防堰堤(えんてい)の建設に着手しています。また、篠堂地区では危険な地域となったため、全員この地を離れることとなりました」。

**も**っと、**み**じかに!! **じ**もとの銀行 **もみじ**です。  
【地元】

【もみじ銀行は、豊かな地域社会づくりに貢献します】



**もみじ銀行**

<http://www.momijibank.co.jp/>

**災害時のもしものトラブルも、山下江法律事務所におまかせください。**

例えば、こんな時こそ、法律のプロである弁護士にご相談を。

- 地震で借家の屋根が壊れて雨漏りが。  
大家さんに自分で直せと言われました。これって自費で修繕しなくてはいけないの？
- 台風でわが家の屋根瓦が隣家の車を直撃。  
これは不可抗力？ それとも、その車の損害を賠償しなくてはいけないの？

その他「借金」「離婚」「相続問題」「交通事故」など何でもお気軽にご相談ください。

中四国最大級 16名の所属弁護士が、あなたの人生を応援します!

**山下江法律事務所** 広島弁護士会所属  
Yamashita Ko Law Office 所長:山下江

まずはお電話ください! 予約専用 **0120-7834-09**  
【電話受付時間】平日:9時~20時 / 土曜:10時~17時 **山下江** (検索)

# 今、「防災」について考えよう。

自分が暮らす街。それは、守りたい「家族」が暮らす街でもある。  
自然災害の危険性が、いつも身近にあることを忘れてはいけない。  
今、私たちの街・広島で考える、「防災」とは。



## 広島は海、山、川からなる街。 知っておこう、起こり得る災害のあれこれ。

豊かな水脈から多くの川が注ぎ込み、海産物に恵まれる海岸部。動植物がのびのび育つ、肥沃な大地の山間部。人と建物、エネルギーが密集する都市部。そんな地理条件を持つ広島では、下図のような危険性が潜在。あなたの生活は、どんな環境にありますか？

### 豪雪の重みは想像以上。

昨年末から今年にかけての大雪被害は記憶に新しい。雪が高く積ると、家屋をつぶすほどの重みに。雪下ろしや除雪をする際は、近所の高齢者宅もお手伝い。雪崩には十分注意を。

### 土砂は一気に崩れる。

局地的な大雨が降った時は特に注意。山手からパラパラと小石や土が落ちてきたら、警戒を強めよう。

### 山間部

### 水かさが増えたら赤信号。

急な増水時は川の流が速くなっているので、近づかないこと。洪水のほか、河口部は潮の流れにも注意。低い土地やデルタ地域は、浸水の可能性も高い。

### 川

### 地震時は頭上にも用心。

高い建物が多い都市部では、地震で揺れると上空からの落下物がとても危険。ビルの窓ガラスが割れたり、看板が落ちることもあるので、建物の外に避難する際は頭上にも警戒を。

### 都市部

### 海

### 瀬戸内でも津波は来る。

波穏やかな瀬戸内海だが、地震の震源地となることもあるので津波の大小は読めない。

### 地下ではなく地上へ。

地下は水没や崩壊が予想されるので、避難する際は地上へ。

### 台風に備える島しょ部。

島では海沿いギリギリに拓かれた居住地が多く、本州側に比べて風当たりも強い。1日2回の満潮時間も把握しておこう。

## 防災意識を高める新たな取り組み

3月11日の東日本大震災など全国各地で多発する自然災害。  
広島県内でも集中豪雨や台風などで甚大な被害が発生していることを受け、  
より詳しい情報の把握と、警戒意識を強める新たな防災体制が進行中。  
最近行われた2つの取り組みを紹介します。皆さんも、ぜひ活用してください。

### 洪水ハザードマップ

広島市では、洪水により浸水が想定される区域、土砂災害危険箇所  
や避難場所等を示した洪水ハザードマップを、6~7月にかけて市内  
の各戸に配布。このマップの電子データの提供も行っています。  
詳しくは広島市のホームページで確認しましょう。

広島市 洪水ハザードマップ [検索!](#)

☎ 082-546-3441 (広島市消防局危機管理部防災課)

☎ 082-504-2377 (広島市道路交通局河川課)

※広島市防災情報メール配信(登録はこちらへ))>entry@k-bousai.city.hiroshima.jp



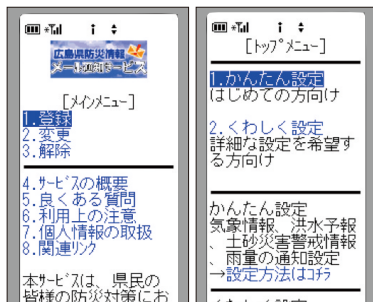
提供:広島市(平成23年5月発行)

### 10分雨量メール

エリアや情報の項目を選択し、注意報や警報が  
発表された時にメールが届く「広島県防災情報  
メール通知サービス」。これまで雨量は60分  
ごとの通知だったが、急な強い雨に備え、6月  
からは新たに10分雨量(設定雨量の超過時)の  
配信をスタートしています。

☎ 082-513-3942 (広島県土木局砂防課)

🌐 <http://www.bousai-mail.pref.hiroshima.lg.jp/>



### スタッフおすすめ防災グッズ! 5階

バケツ・懐中電灯・簡易トイレ・軍手・ビニールシート  
ロープ・手回し発電ライトラジオなど、  
震災体験の声を活かしてセレクトしました。

ハンズオリジナル 緊急避難セット Ver.5

東急ハンズ広島店

税込17,500円



## ラジオにできること。

東日本大震災以降、改めてクローズアップされた「ラジオ」の存在。  
私たちがその役割について考える機会をもらいました。  
発信する相手のこと。街のこと、人のこと、それから、その人の心のこと。  
必要な時に寄り添える存在でありたい。  
そのためにできること、役立てていただけることを、ここにご紹介します。

### いざという時の必需品

災害が発生した際、停電が起きる可能性は高い。  
そういった非常時に便利なのが、携帯ラジオ。  
電池がなくてもハンドルを回せば充電できる  
タイプのラジオは、  
すぐに使える。



### 言葉のチカラ、音楽のチカラ

ラジオは、一対一で語りかけるメディア。情報  
だけでなく、感情や体温を持った人の声を  
発信することで、安堵感や「一人じゃない」  
という安心感を届ける。声、歌、メッセージ、メロ  
ディが心を癒す時もある。

### 東日本大震災での避難所からの声

ラジオから  
声が聴こえて  
くるだけで  
安心する。

ラジオから  
聴こえた  
「アンパンマンの  
マーチ」がたくさん  
の被災者を  
勇気付けた。

自分で  
曲を選んで  
聴くのと違い、  
ラジオを聴いてい  
てふと流れてくる  
応援ソングが何より  
元気を与えて  
くれる。

日常の放送が  
何よりも  
ほっとした。

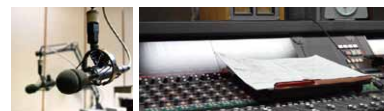
radiko.jp

インターネットの回線を利用してラジオを聴く  
ことができる、radiko.jp(ラジオドットジェー  
ピー)。東日本大震災発生後、復興支援プロ  
ジェクトとして、主な被災地区のラジオ7局の  
放送を、日本全国に配信。遠方へ避難した場合  
でも、地元の情報を得るための有効手段となる。  
広島でも、現在試験配信実施中。

🌐 <http://hfmweb.jp/tops/radiko/>

### 即時性のあるメディア / 地域に根差したメディア

日頃から、交通情報や天気予報を頻繁に発信。  
災害発生時も、地域ごとに細かい情報を迅速に  
発信することができる。また、リスナーからメール  
や電話で寄せられた現地の情報も含め、ライフ  
ラインやその街の状況を即座に放送に反映。  
県域放送より狭い市区町村など、一定の区域を  
放送対象とするコミュニティFMも活躍。災害時  
に防災放送にすぐ切り替わることで、その  
役割は高く評価されている。



# 「家族」と話そう。

災害が起きた時、「家族」はそれぞれどこにいて、  
どのように避難し、そしてどのように集合できるだろう。  
いつ起こるか分からないその時に向けて、  
今夜、みんなで話してみよう。

例えば、こんな話題…。

## 地域の 防災訓練に 参加しよう。

みんなの  
帰宅ルートを  
把握して  
おいて。

子どもの  
友達の名前、  
知ってる？

近所で  
高台って  
どこだろう？

まずは、  
大人が  
しっかり勉強  
しなきゃ！

台風や  
地震の後、  
感じたことは？

今度、  
停電を  
想定して  
過ごして  
みようか。

離れて  
暮らす家族へ、  
週末に電話  
してみよう。

うちの  
ペットも  
家族の  
一員。

災害用伝言  
ダイヤルなど、  
連絡方法を  
決めておこう。

過去に  
ここでどんな  
災害が起きて、  
その時どうしたん  
だろう？

気象と  
災害の関係、  
知ってる？

実際に  
避難経路を  
歩いて  
みよう。

お父さんの話、  
嫌がらずに  
聞こう。

家族で、  
役割分担を  
しておこう。

家族の持病と、  
その対処法は？

家の中の  
危険場所を  
チェック！

家族の  
ケータイ番号、  
覚えてる？  
じゃなきゃ  
メモってる??

最適環境づくり・人づくり・国づくり

**1年365日24時間**

安全と最適を提供する

ヒューマンズあふれる

ビル総合管理技術集団です



未来が変わる。  
日本が変わる。  
25

<http://www.oken-co.jp>

- CBMセンター(Condition Based Maintenance)24時間体制による最適環境を提供します
- クレソリスセンター
- 病院清掃(院内感染防止)・ハウスクリーニング
- セキュリティサービス
- 常駐、身辺整備、ホームセキュリティ(防犯カメラ等)
- スペースプロダクト 催事設置、オクタノルムシステムパネル
- 一級建築士事務所 広島県知事登録第4160号
- 風力発電事業 油谷風力発電機 山口県長門市油谷
- マンション管理業 国土交通大臣(1)第072366号
- ISO9001・14001・27001認証取得
- PFI事業-指定管理者事業

株式会社 **オオケン**

本 社/広島市南区松川町5-9食糧会館ビル TEL 082-263-1355  
東京支店/港区赤坂9丁目6-267オオケン六本木ビル TEL 03-3403-0408



災害や盗難からあなたの  
「大切なもの」を守る

〈ひろぎん〉貸金庫

広島銀行

お問い合わせ先 〈ひろぎん〉の窓口 または 〈ひろぎん〉ダイレクトマーケティングセンター  
【受付時間】 平日/9:00~21:00 土・日・祝日/9:00~17:00 (ただし、大晦日・正月3日が日・5月3日~5日は除く)  
☎0120-038-238 ※フリーダイヤルをご利用頂けない場合は 082-544-1554 〈ひろぎん〉のホームページ <http://www.hirogin.co.jp/>

## 宮城取材にて、 まだまだ伝えたいことがありました。

本編でお伝えできなかった話のいろいろ。  
たくさんの取材メモから、抜粋してご紹介します。



### What'sヨシキリザメ?

気仙沼は、サメの水揚げ日本一の街。そのほとんどが、ヨシキリザメという種類なのだとか。ヒレは皆さんご存知の「フカヒレ」となりますが、その身は「はんぺん」の原料になるんだそう。おでんの愛され脇役「はんぺん」は、気仙沼の復興ともあります。

### 南三陸町で見た光景

気仙沼で一旦取材を終え、国道45号線沿いに南下していると、車を停めずにはられない光景が広がりました。気仙沼線の鉄道は分断され、その上には車や瓦礫が乗っていました。初めて見た南三陸町の姿。3月11日まではどんな風景だったのか、想像が付きません。



### 被災地取材後の満月

気仙沼の被災状況を目の当たりにし、激しい衝撃を受け、そのことに屈せず先へ歩もうとする被災者の方々にお会った日の宵。大きな満月が、神々しいほど美しく姿を現しました。昔から、人々は満月に願ったといいます。満月のパワーを信じたい夜でした。



## 広島から、宮城へ。

百聞は一見にしかず。そして、現地を訪れることが、支援や生きた教訓にもなります。機会があれば、ぜひ現地へ。



### 気仙沼へのアクセス

広島から新幹線、または飛行機で仙台へ。  
仙台からは、東北自動車道・一関ICを經由、  
国道284号線を海に向かって約2時間10分。

※気仙沼への鉄道移動は現在不可なので、  
レンタカーがおすすめです。

#### 気仙沼観光コンベンション協会

TEL:0226-22-4560



ぼくは、  
ホヤぼーや!

### 松島へのアクセス

広島から新幹線、または飛行機で仙台へ。  
仙台からは、JR仙台駅から仙石線利用で  
松島海岸駅下車(快速で約25分)。  
または、三陸自動車道・松島海岸IC經由、県道144号線を約30分。

#### 松島観光協会

TEL:022-354-2618



伊達政宗も  
待ってるよ!

毎週金曜日 10時15分から

「時代」を創る女性たち…  
「ヒロシマウイメンズハーモニー」では、  
輝く女性の活躍をご紹介します。

出演：宮前道子

あなたの、あしたを、あたらしく。

広島 創価学会

詳しい番組情報や今後のゲスト予定は、ブログをチェック!

<http://hfmweb.jp/blog/w-harmony/>

<http://www.hiroshima-soka.jp/>



最高の住み心地 検索

安心・安全・健康、最高の住み心地

アットハウジング アズ

お客様専用フリーダイヤル  
0120-76-7255 受付時間/10:00~17:00  
定休日/水曜日

■広島 店 / 広島県広島市安佐南区 セントラルシティ2100  
■東広島 店 / 広島県東広島市西条町御園字8472-1  
■福山 北 店 / 広島県福山市南蔵王町4-5-11



シャッターを切る。

その度、「街」と繋がる。

あの「家族」が暮らす「街」へも、

どうか繋がりますように。

# HFM防災ハンドブック 別冊

## 「山本三季雄が見た、気仙沼、松島、庄原。」協賛各社

株式会社アットハウジング・アズ	株式会社 中国防災管理協会	広島県消防設備管理協会
株式会社アドジャパン	東急ハンズ 広島店	広島県創価学会
株式会社 NTTデータ中国	東京海上日動火災保険株式会社	広島国際大学
株式会社NTTドコモ 中国支社	西広島開発株式会社	広島第一交通株式会社
株式会社 オオケン	株式会社ニトー	三井住友海上火災保険株式会社
株式会社 サンクリーン広島	広島ガス株式会社	基町クレド・パセーラ
株式会社 サンモール	株式会社広島銀行	株式会社 もみじ銀行
広島県信用農業協同組合連合会	ひろしま信愛不動産株式会社	山下江法律事務所
中国電力株式会社	ひろぎんリース株式会社	

今回、本誌制作にご協力いただいた皆さまに、  
心よりお礼申し上げます。

Date fm (エフエム仙台)	陸上自衛隊 第13旅団	庄原市北自治振興区
気仙沼市	広島県	森尾水産
気仙沼漁業協同組合	広島市	
社団法人 松島観光協会	庄原市	

防災ハンドブック(2010年秋発行)、防災ハンドブック別冊  
広島FMのWEBサイトからダウンロード可能です。

[hfmweb.jp/sp/bousai/](http://hfmweb.jp/sp/bousai/)

HFM 防災ハンドブック 別冊  
山本三季雄が見た、気仙沼、松島、庄原。



Director 山本香織      Writer 河津梨香 (dragon.op)      Art Design ソララ

広島エフエム放送株式会社  
〒734-8511 広島市南区皆実町1丁目8-2  
TEL 082-251-2200 FAX 082-255-6633 URL hfmweb.jp

広島 FM 周波数	広島 78.2MHz	五日市 81.3MHz	佐東 82.3MHz	呉 81.7MHz	可部 80.4MHz
	西条 77.8MHz	千代田 86.3MHz	大崎 76.4MHz	三次 83.5MHz	世羅甲山 81.4MHz
	尾道 77.1MHz	府中 85.5MHz	福山 82.1MHz		
	2011年9月発行				

## いざという時のために、災害用伝言板の 体験サービスをお試しください。

災害用伝言板は、震度6弱以上の地震などの大規模な災害が発生した場合に、安否情報の登録や確認ができるサービスです。体験サービスをぜひ一度、ご家族でお試しください。他社のケータイやPCからも安否の確認ができます。

[体験サービス提供期間] 毎月1日・15日/正月三日日/防災週間/防災とボランティア週間  
※実際に災害が発生した際には体験サービスの利用ができない場合があります。

### 体験サービスのご利用方法

iモードの方

【iMenu】▶【お知らせ】▶【災害用伝言板】▶【体験サービスのご案内】

スマートフォン(spモード)の方

【ドコモマーケット\*】▶【災害用伝言板】

**【安否情報の登録】**

ご自身の状態を4項目から選択。コメントも登録できます。

**【安否情報の確認】**

携帯電話番号を入力して検索。登録情報が確認できます。

[大切な人へのメールでのお知らせ]

◎「ファミリー割引」グループ内のご家族へは、あなたが伝言を登録した際、メールでお知らせできます。

自動で送信先に設定されておりますので、ご安心ください。また、それ以外の方にも事前にメールアドレスを設定しておくことで、最大5件の宛先までお知らせできます。くわしい設定方法については、ドコモのホームページをご覧ください。

※SC-01B、T-01Aをご利用のお客さまは、ドコモサイトからご利用になれます。BlackBerry® をご利用のお客さまは、「docomo service portal」からご利用になれます(別途インストールが必要です)。

- ドコモのケータイから国内でアクセスした場合のポケット通信料は無料です。
- 画面はイメージです。 ●2011年8月23日現在の内容です。

お問い合わせ:ドコモの携帯電話からは局番なしの151(無料) 一般電話などからは☎0120-800-000  
◎番号をよくお確かめのうえ、おかけください。◎一部のIP電話からは接続できない場合があります。  
ドコモホームページ マナーもいっしょに携帯しましょう。 モバイル・リザイナル・ネットワーク 携帯電話・内蔵のブラウザにはご利用が、 つたわるGO! を使用しています

<http://www.nttdocomo.co.jp/>